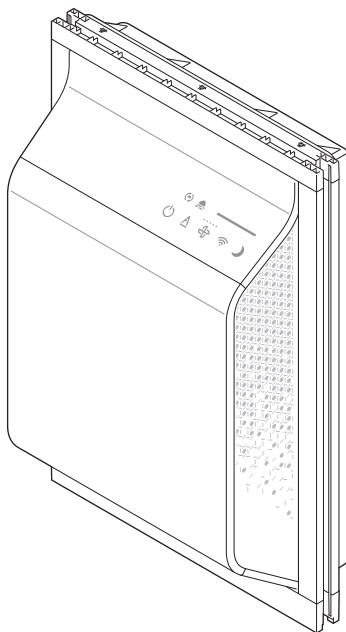


창문형 환기청정기

사용설명서

모델명: DI-CVP01



QR 코드를 통해
퓨어싱크를 만나보세요.

이 사용설명서에는 사용자의 안전과 재산상의 손해를 방지하기 위한 내용이 포함되어 있습니다.
제품을 설치하기 전 반드시 이 사용설명서를 읽고 올바르게 설치하고 사용하세요.

이 문서는 창문형 환기청정기에 대한 사용설명서입니다.

이 설명서 내의 정보는 제품에 필요한 정보를 포함하고 있습니다. 따라서 제품을 사용하기 전에 반드시 사용설명서를 끝까지 읽으시고 충분히 이해하신 후 사용하여 주시기 바랍니다.




이 설명서에 대한 모든 권리는 주식회사 디아스포라에 있습니다. 따라서 주식회사 디아스포라의 허가 없이 이 설명서를 복사, 발췌, 무단 사용하는 행위는 금지되어 있습니다.

목차

안전주의사항	4
설치 시 주의사항	4
전기 관련 주의사항	5
사용 시 주의사항	6
제품 청소, 보관 시 주의사항	8
제품 구성 알아보기	9
제품 구성	9
본체 구성	10
제품 조작부	11
설치 및 분리하기	12
설치 전 준비 사항	12
설치 방법	13
분리 방법	20
제품 등록	23
사용하기	27
전원 켜기 및 끄기	27
공기 상태 확인하기	27
취침모드 사용하기	27
팬 속도 조절하기	28
인공지능 사용하기	28
Wi-Fi 연결 및 상태 확인하기	28
푸어싱크 애플리케이션 사용하기	29
청소 및 필터 교체하기	34
공기 흡입구/배출구 청소	34
본체 내부 청소	34
전열교환소자 교체	37
필터 교체	37
CO2 센서 교정	37
문제해결하기	38
제품 사양	40
제품 폐기	41
제품 보증	42
보증 범위	42
유상 서비스	44
제품 보증서	45


안전주의사항

제품을 안전하게 사용하기 위하여 반드시 알아두어야 할 사항을 설명합니다.

심볼	설명
	이 표시가 설명하는 내용을 준수하지 않으면 사용자의 생명이 위험하거나, 크게 다치는 사고가 발생할 수 있습니다.
	이 표시가 설명하는 내용을 준수하지 않으면 사용자가 다칠 수 있습니다.
	이 표시는 제품에 대한 추가 정보나 제품 손상을 방지하기 위하여 작업자가 알아두어야 할 사항을 설명합니다.

설치 시 주의사항

제품 설치 시 주의사항은 다음과 같습니다.

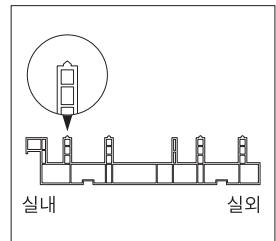
 제품 설치 시 주의사항을 반드시 읽고 지켜주세요. 그렇지 않으면 추락, 감전 사고 등의 안전사고가 발생하여 사용자가 크게 다치거나 화재, 제품 파손 등과 같은 재산상의 손해가 발생할 수 있습니다.

제품과 커튼이 최소 1 m 이상의 거리를 유지하도록 설치하세요.

- 커튼이 제품의 공기 흡입구와 배출구를 덮을 경우, 환기 효율 낮아지고 팬 과부하로 인한 화재가 발생할 수 있습니다.

제품을 반드시 이중창의 실내 창틀에 설치하세요.

- 이중창의 실외 창틀에 설치할 경우, 실외 창을 닫을 수 없으므로 제품이 외부로 추락하여 안전사고가 발생할 수 있습니다.
- 폭우 시 빗물이 실내로 유입될 수 있습니다.



제품 설치 후 사용 시 외부 창문은 열린상태로 유지됩니다. 안전을 위하여 창문 외부에 방범 창을 설치하는 것을 권장합니다.

제품을 설치할 때에는 꼭 이중창의 외부 창문을 닫은 상태로 실내 창틀에 설치하세요.

- 설치 중 제품이 추락하여 안전 사고가 발생할 수 있습니다.

제품 포장재는 어린이의 손이 닿지 않는 곳에 보관하거나 바로 폐기하세요.

- 포장재가 어린이의 코나 입을 막아 질식 사고가 발생할 수 있습니다.

전기 관련 주의사항

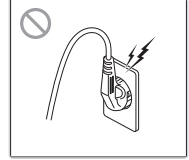
제품 사용 시 전기와 관련된 주의사항은 다음과 같습니다.



전기 관련 안전 주의사항을 반드시 읽고 지켜주세요. 그렇지 않으면 감전 사고로 인하여 사용자가 크게 다치거나 화재, 제품 파손 등과 같은 재산상의 손해가 발생할 수 있습니다.

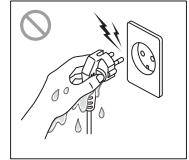
전원선이 위로 향한 상태로 전원 플러그를 꽂지 마세요.

- 전원 플러그가 손상되거나 콘센트에 물이 유입될 수 있습니다.



젖은 손으로 전원 플러그를 만지지 마세요.

- 감전 사고가 발생할 수 있습니다.



전원선을 잡고 전원 플러그를 빼지 마세요.

- 전원선이 손상되어 감전, 화재 사고가 발생할 수 있습니다.



본 제품은 220 V 전용 제품입니다. 반드시 접지가 있는 220 V 전용 콘센트(멀티탭 포함)에 꽂거나 별도로 접지 작업을 진행하세요.

접지가 있는 멀티탭을 사용할 경우, 전류 용량이 15 A 이상인 제품을 사용하고, 반드시 다른 제품을 연결하여 함께 사용하지 마세요.

전원선을 무리하게 구부리거나 무거운 물건에 눌러 손상되지 않도록 주의하세요.

전원선의 길이를 연장하거나 임의로 개조하지 마세요.

전원 플러그에 이물질이 묻은 경우, 이물질을 완전히 제거한 후에 사용하세요.

전원 플러그, 전원선이 손상된 경우에는 즉시 사용을 멈추고 당사 서비스 센터로 연락하세요.

정격 퓨즈 이외의 것(구리, 철사 등)을 사용하지 마세요.

전원 플러그에 플러그 어댑터 또는 기타 액세서리를 연결하지 마세요.

변압기에 연결하여 사용하지 마세요.

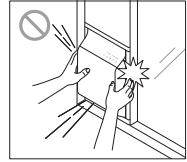
전압/주파수/정격 전류 조건이 다른 전원에 연결하지 마세요.

사용 시 주의사항

제품 사용 시 주의사항은 다음과 같습니다.

제품을 밀거나 잡아 당기지 마세요.

- 사람과 제품이 외부로 추락할 수 있습니다.
- 제품이 창틀에서 이탈하여 안전 사고가 발생하거나 제품이 손상될 수 있습니다.



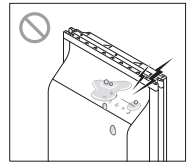
제품에 올라가거나 매달리지 마세요.

- 사람과 제품이 외부로 추락할 수 있습니다.
- 제품이 창틀에서 이탈하여 안전 사고가 발생하거나 제품이 손상될 수 있습니다.



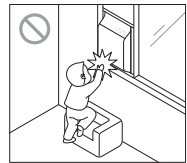
본체 내부나 버튼부에 물, 음료수 등의 액체가 들어가지 않도록 주의하세요.

- 제품이 손상되거나 화재가 발생할 수 있습니다.



제품 근처에 어린이가 밟고 올라설 수 있는 물건을 놓아두지 마세요.

- 어린이가 제품이 기대거나 올라가서 안전 사고가 발생할 수 있습니다.
- 제품이 손상되거나 화재가 발생할 수 있습니다.



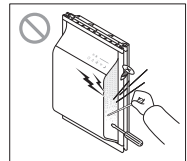
젖은 손으로 제품을 작동시키지 마세요.

- 감전 사고가 발생할 수 있습니다.
- 제품이 손상되거나 화재가 발생할 수 있습니다.



제품의 공기 흡입구 또는 배출구에 손가락, 이물질 등을 넣지 마세요.
특히, 어린이가 손가락 등을 넣어 다치는 일이 없도록 주의해 주세요.

- 안전 사고가 발생하거나 제품이 손상될 수 있습니다.



제품 사용 시 주의사항을 반드시 읽고 지켜주세요. 그렇지 않으면 사용자에게 안전 사고가 발생하여 다치거나 화재, 제품 고장/파손/변형 등과 같은 재산상의 손해가 발생할 수 있습니다.

제품에서 이상한 소리, 냄새, 연기가 나면 즉시 전원 플러그를 뽑은 후 서비스 센터로 연락하십시오.

제품 내부에 금속 등의 이물질들을 넣지 마세요.

제품에 살충제, 방향제, 소독제 또는 가연성 스프레이를 뿌리지 마세요.

제품을 사용하고 있는 장소에 가스(도시 가스, 프로판 가스 등)가 새 경우에는 전원 플러그를 빼지 말고 바로 환기하고, 가스 회사 서비스 대행점 또는 유자격 기술자에서 연락하세요.

주변에서 화재나 소각 등으로 인한 연기, 냄새가 유입될 경우에는 바로 제품 사용을 멈추고 실외 창문을 닫아주세요.

우천 시에는 제품 사용을 멈추고 바깥 창문을 닫아주세요.

천둥과 번개가 칠 때는 제품 사용을 중단하고 전원 플러그를 뽑아주세요.

태풍 시 안전을 위해 제품을 분리하여 보관해주세요.

제품에 물이 들어가거나 침수된 경우에는 즉시 사용을 중단하고 전원 플러그를 뽑은 후 서비스 센터로 연락하세요.

제품을 오랫동안 사용하지 않을 경우, 전원 플러그를 뽑고 분리하여 보관하세요.

가정용 이외의 용도(의약품, 실험재료 보관, 선박용 등)로 사용하지 마십시오.



이 제품은 신체, 감각, 정신 능력이 결여되어 있거나 경험과 지식이 부족하여 감독이나 지시 없이는 기기를 안전하게 사용할 수 없는 사람(어린이 포함)이 사용하도록 만들어지지 않았습니다. 안전한 사용을 위하여, 어린이가 기기를 가지고 놀지 않도록 어린이를 감시하는 것이 좋습니다.

제품 청소, 보관 시 주의사항

제품을 청소하거나 분리, 보관 시 주의사항은 다음과 같습니다.



제품 사용 시 주의사항을 반드시 읽고 지켜주세요. 그렇지 않으면 사용자에게 안전 사고가 발생하여 다치거나 화재, 제품 고장/파손/변형 등과 같은 재산상의 손해가 발생할 수 있습니다.

제품을 청소하거나 필터, 전열교환소자를 교체할 때에는 전원 플러그를 분리하세요.

금속 재질이나 표면이 거친 솔, 헝겊, 수세미 등으로 제품을 청소하지 마세요.

제품에 물 또는 소독제를 직접 뿌리거나 벤젠, 시너, 알코올, 아세톤 등으로 닦지 마세요.

화기(양초, 램프 등), 인화성 물질(에틸에테르, 벤젠, 알코올, 휘발유, 경유, 화장품 및 LP가스, 가연성 스프레이, 살충제, 방향제 등의 가연성 가스 등)을 제품 근처에서 보관하지 마세요.

제품 보관 시 조그마한 동물이나 반려동물 등이 전원선을 손상시키지 않도록 주의하십시오.

보관 중 제품에 물이나 이물질이 들어간 경우에는 사용 전에 서비스 센터에 문의하세요.

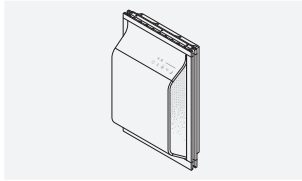
제품을 보관할 때에는 내부 필터를 분리하여 별도로 보관하세요.

제품을 임의로 분해하거나 수리, 개조하지 마세요.

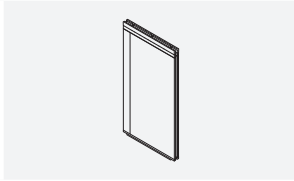
제품에 이상이 발생하여 수리가 필요할 때에는 반드시 서비스 센터에 문의하세요.

제품 구성 알아보기

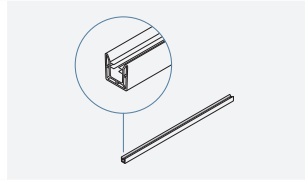
제품 구성



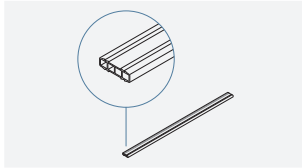
본체



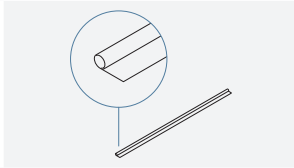
슬라이드 월



립 슬리브



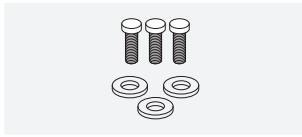
창틀 러버



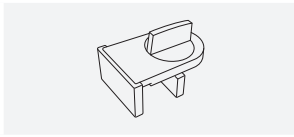
창틀 막이



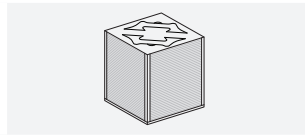
월 고정 브래킷



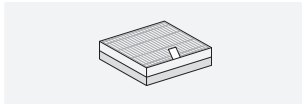
볼트 및 실리콘 와셔 3개



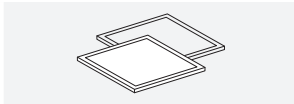
창문 잠금 장치



전열교환소자



헤파필터



프리필터 2개



사용설명서

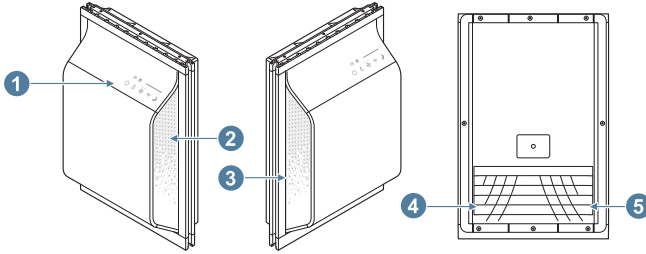
제품 모델에 따른 립 슬리브, 창틀 러버, 창틀 막이의 길이와 개수는 다음과 같습니다.

모델명	창틀 막이	창틀 러버	립 슬리브
S200	450 mm × 3개	450 mm × 3개	250 mm × 2개
S300	450 mm × 3개	450 mm × 3개	250 mm × 2개
S500	600 mm × 3개	600 mm × 3개	450 mm × 2개
S900	800 mm × 3개	800 mm × 3개	800 mm × 2개

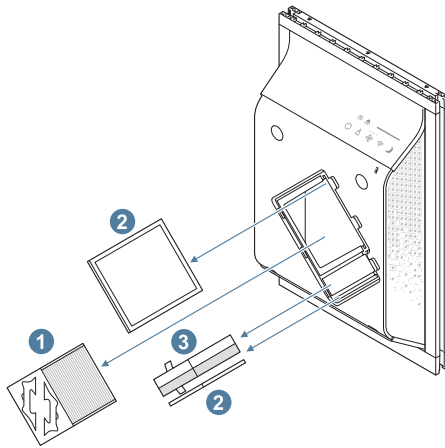


제품 구성은 내부 판매 방침 및 행사에 따라 변경될 수 있습니다.

본체 구성

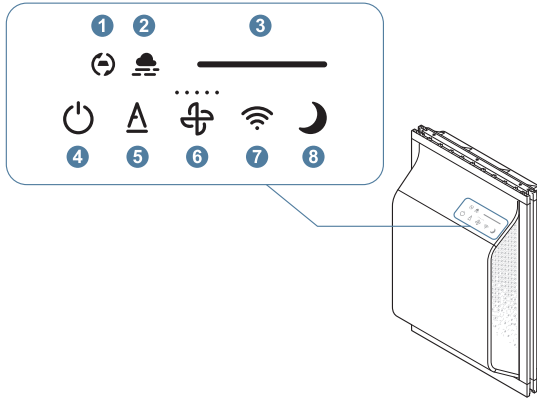


번호	명칭	설명
①	조작부	제품의 전원을 켜고 끄거나 속도 조절, 취침 모드 등의 기능을 사용할 수 있습니다.
②	실내 공기 흡입구	실내 공기를 흡입합니다.
③	실내 공기 배출구	청정한 공기를 실내로 배출합니다.
④	실외 공기 흡입구	실외 공기를 흡입합니다.
⑤	실외 공기 배출구	오염된 공기를 실외로 배출합니다.



번호	명칭	설명
①	전열교환소자	오염된 공기의 열을 흡수하여 청정한 공기에 열을 전달합니다.
②	프리필터	큰 먼지를 제거합니다.
③	헤파필터	미세먼지와 초미세먼지를 제거합니다.

제품 조작부



번호	명칭	설명	참조
①	필터 LED	프리필터와 헤파필터 교체주기를 알려주고, 교체 주기를 초기화하는 기능	37쪽
②	실외 공기 상태 LED	실외 공기 상태를 색상으로 표시합니다.	27쪽
③	실내 공기 상태 LED	실내 공기 상태를 색상으로 표시합니다.	27쪽
④	전원	전원을 켜거나 끕니다.	27쪽
⑤	인공지능	인공지능 기능을 켜거나 끕니다.	28쪽
⑥	팬 속도 조절	팬 속도를 조절합니다.	28쪽
⑦	Wi-Fi	<ul style="list-style-type: none"> Wi-Fi를 켜거나 끄고 연결 상태를 확인합니다. 스마트폰과 연결합니다. 	28쪽
⑧	취침모드	취침 모드를 켜거나 끕니다.	27쪽

설치 및 분리하기

제품의 안전한 사용을 위하여 다음과 같은 장소에 설치하지 마세요.

- 열기구 또는 열에 약한 물건
- 습기, 기름, 먼지 등이 많이 발생하는 장소
- 직사광선, 물(빗물 등)이 직접 닿는 장소
- 가스가 새 가능성이 있는 장소

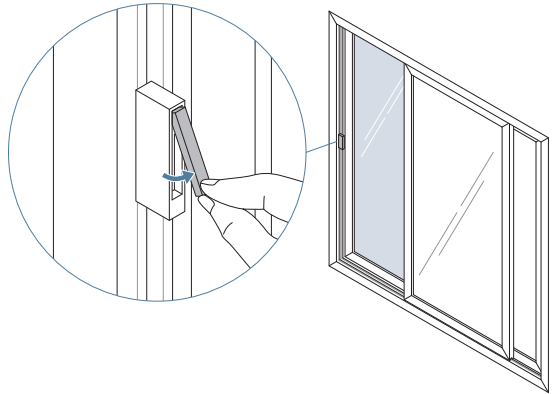
설치 전 준비 사항

창틀에 스트라이커가 부착되어 있는 경우, 설치 전에 분리해야 합니다.

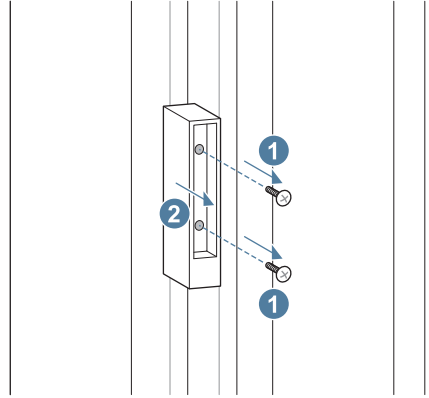


스트라이커 분리 방법은 스트라이커 제조사에 따라 달라질 수 있습니다.

- 1 창틀에 있는 스트라이커 커버를 분리하세요.



- 2 드라이버를 사용하여 스트라이커 내부의 고정 나사를 풀고, 스트라이커를 분리하세요.



설치 방법



QR 코드를 스마트폰으로 촬영하면 YouTube, 퓨어싱크 웹사이트에 등록되어 있는 자세한 제품 설치 동영상을 시청할 수 있습니다.

홈페이지: <http://www.purethink.co.kr>



[유튜브]



[퓨어싱크 웹사이트]

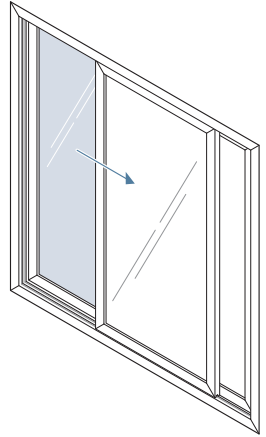
제품을 설치하는 방법은 다음과 같습니다.



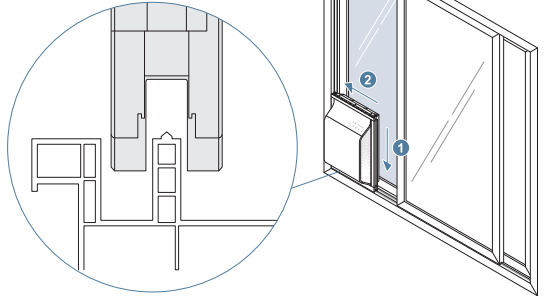
- 설치 시 안전을 위하여 설치 방법을 반드시 지켜주세요.
- TV, 오디오 등의 전자제품과의 거리를 2 m, 창문 커튼과의 거리를 1 m 이상 유지하세요.

1 실내 창문을 약 80 cm 정도 여세요.

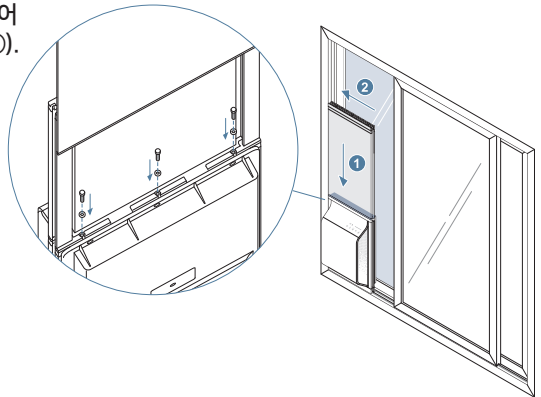
! 실외 창문은 반드시 닫혀 있어야 합니다. 제품 설치 시 제품이 창문 밖으로 떨어져 사고가 발생할 수 있습니다.



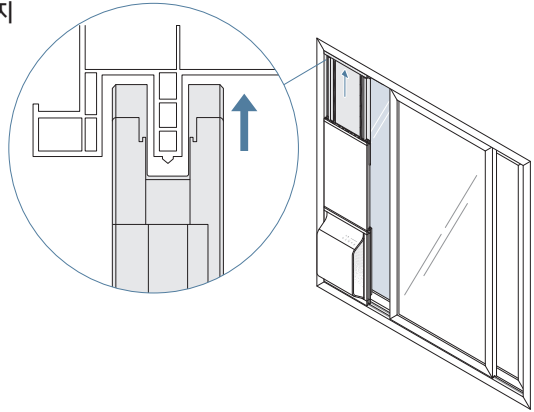
2 본체를 실내 창문 레일에 올린 후(①), 벽면 창틀 쪽으로 끝까지 밀어(②) 넣으세요.



3 슬라이드 휠을 측면 창틀 끝까지 밀어 (①) 넣은 후, 본체 위에 올리세요(②). 그 후, 본체 뒷면의 슬라이드 고정 구멍에 실리콘 와셔와 볼트를 넣고 십자 드라이버로 조이세요.

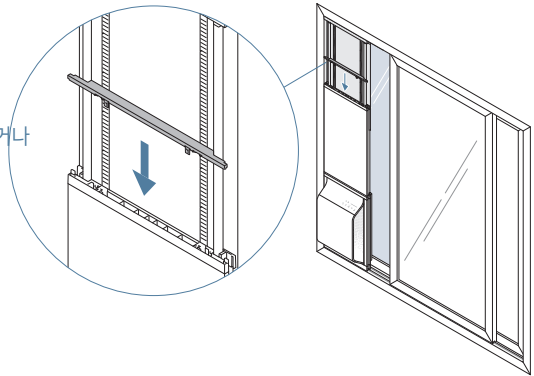


- 4 슬라이드 윗 상판을 창틀 상단 끝까지 밀어 올리세요.



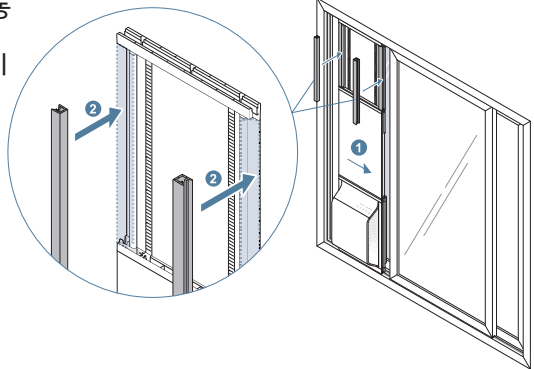
- 5 슬라이드 윗 하판의 윗면에 슬라이드 잠금 커버를 끼우세요.

! 안전 커버를 조립하지 않으면 슬라이드가 하강할 수 있어 위험하거나 보안에 취약할 수 있습니다.



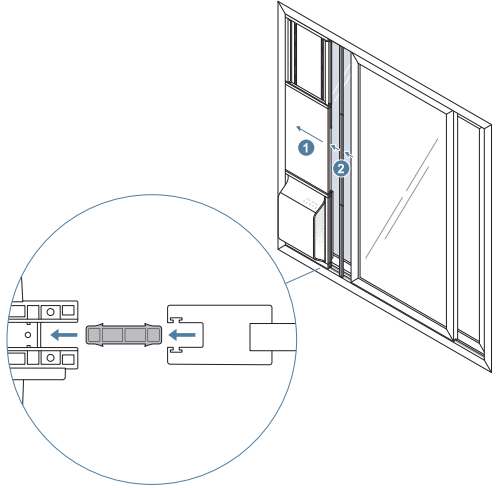
- 6 제품을 20 cm 정도 창문쪽으로 이동 (①)하세요.
 그 후, 립 슬리브(2개)의 열린 부분이 제품 양 옆쪽으로 향하도록 하여 슬라이드 윗 상판 앞면에 부착(②)하세요.

- ① • 립 슬리브는 슬라이드 윗 상판이 올라간 길이만큼 잘라서 사용하세요.
- 립 슬리브의 한쪽 면에 있는 이형지를 제거하여 부착하세요.

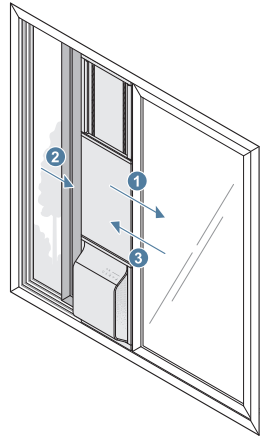


- 7 제품을 창문 벽면에 끝까지 밀어 넣으세요(①).
그 후, 제품에 창틀 러버를 삽입한 후 (②), 실내 창문을 닫아제품과 실내 창문이 완전히 닿도록 하세요.

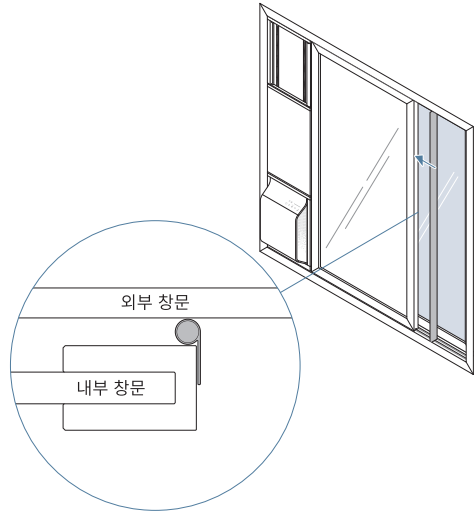
⚠ 창틀 러버를 제품에 먼저 삽입하지 않으면 외기가 실내로 들어올 수 있습니다.



- 8 제품과 실내 창문을 여세요(①).
그 후, 실외 창문을 제품 길이만큼 연 후(②), 실내 창문을 닫으세요(③).



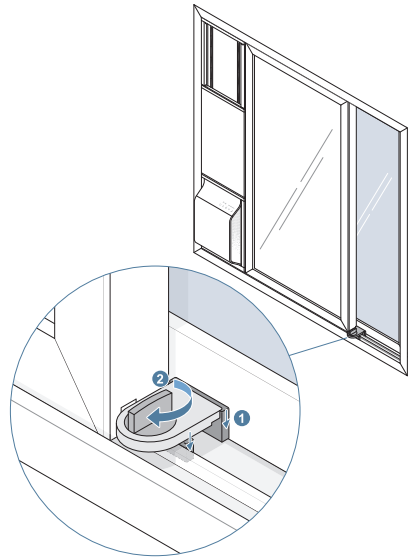
- 9 창틀 막이의 원형 부분이 실내 창문과 실외 창문 사이를 막도록 부착하세요.



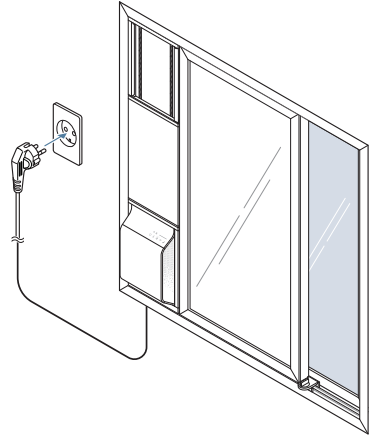
- 10 실내 창문 하단에 창문 잠금 장치를 끼운 후, 레버를 오른쪽으로 돌려 고정하세요.



- 레버를 끝까지 단단하게 조여주세요. 그렇지 않으면 창문이 열려 보안에 취약해질 수 있습니다.
- 창문 잠금 장치는 보안 보조 장치이므로, 전적으로 의지하지 마세요.
- 높은 수준의 보안을 위하여 실외 방범창을 설치하는 것을 권장합니다.

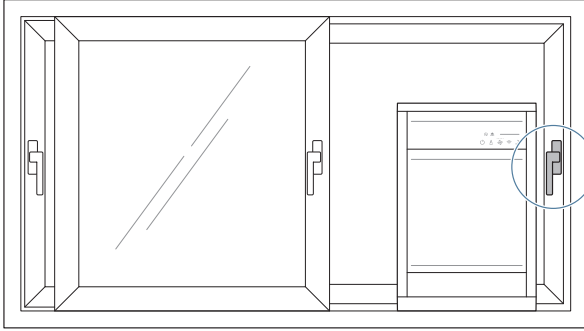


11 전원 플러그를 콘센트에 연결한 후,
전원 상태를 확인하세요.



제품과 창문 손잡이와 간섭이 발생할 경우

높이가 낮은 창문에 제품을 설치할 경우, 제품 뒷면과 실외 창문 손잡이에 간섭이 발생할 수 있습니다.



이 때에는 창문 손잡이를 분리한 후, 제품을 설치해야 안전하게 제품을 설치할 수 있습니다.

창문 손잡이를 분리하는 방법은 퓨어싱크 홈페이지에서 확인할 수 있습니다.



QR 코드를 스마트폰으로 촬영하면 YouTube, 퓨어싱크 웹사이트에 등록되어 있는 창문 손잡이 분리 동영상을 시청할 수 있습니다.

홈페이지: <http://www.purethink.co.kr>



[유튜브]



[퓨어싱크 웹사이트]

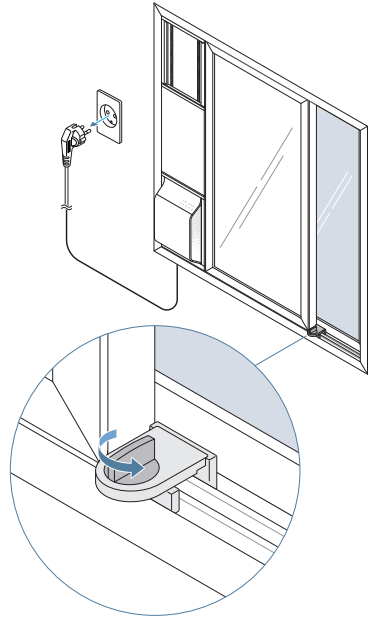


손잡이 분리 방법은 손잡이 제조사에 따라 달라질 수 있습니다. 자세한 방법은 창문 또는 손잡이 제조사에 문의하시기 바랍니다.

손잡이를 직접 분리하기 어려운 경우, 고객센터에 문의하신 후, 서비스(유상)를 요청하세요. 전문 기사가 방문하여 손잡이를 분리하여 드립니다.

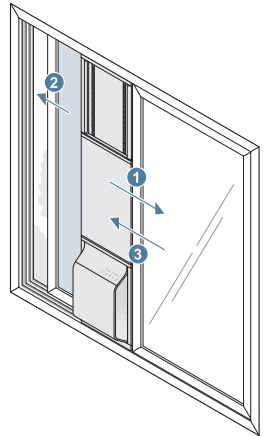
분리 방법

- 1 전원 플러그를 분리하고 창문 잠금 장치의 레버를 왼쪽으로 돌려 잠금 장치를 제거하세요.



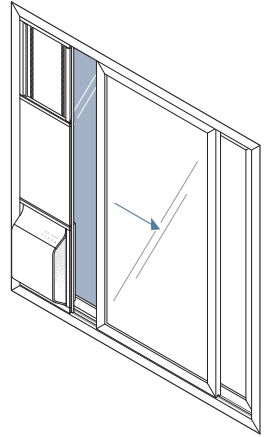
- 2 제품과 실내 창문을 함께 여세요(①). 실외 창문을 닫은 후(②), 제품과 실내 창문을 함께 닫으세요(③).

⚠ 실외 창문은 반드시 닫혀 있어야 합니다. 제품 분리 시 제품이 창문 밖으로 떨어져 사고가 발생할 수 있습니다.

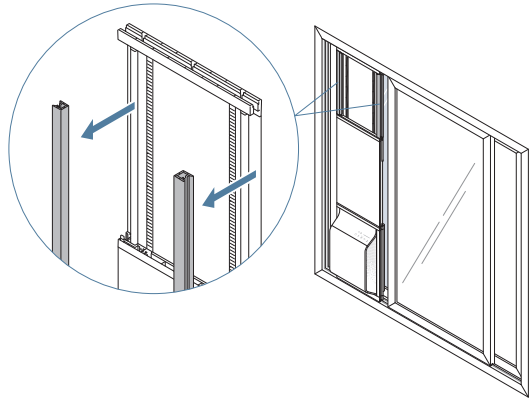


- 3 제품을 한 손으로 고정된 상태로 실내 창문을 열어 제품과 창문을 분리하세요.

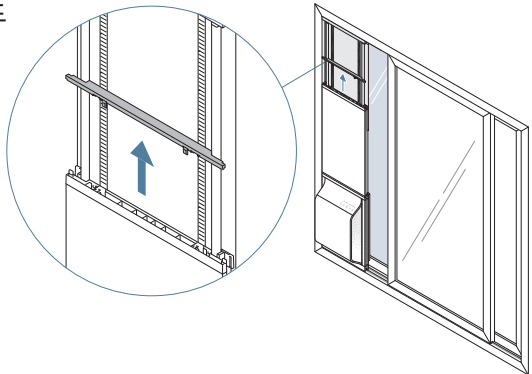
❗ 제품 측면에 삽입된 창틀 러버는 분리하여 보관하세요.



- 4 슬라이드 윌 상판에 부착된 립 슬리브를 제거하세요.

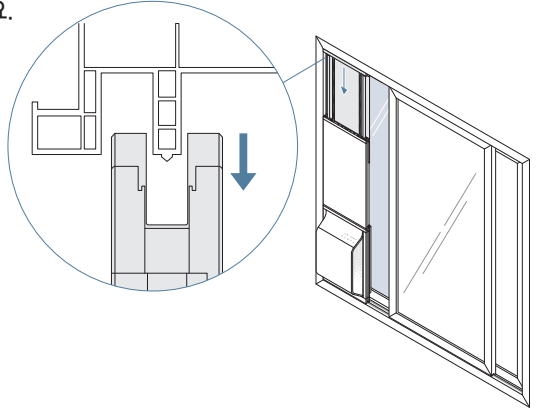


- 5 슬라이드 윌 하판 윗면에서 슬라이드 잠금 커버를 분리하세요.



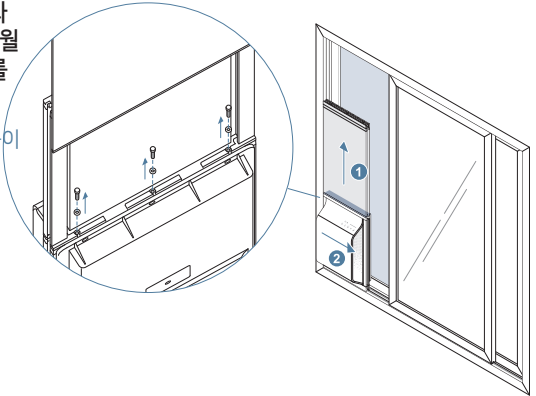
6 슬라이드 월 상판을 아래로 내리세요.

- ⚠ 슬라이드 월 상판이 급 하강하지 않도록 주의하세요.



7 본체 뒷면에서 슬라이드 고정 볼트와 실리콘 와셔를 제거한 후, 슬라이드 월 상판을 들어서 분리한 후(①), 본체를 창틀에서 분리하세요(②).

- ⚠ • 본체를 창틀에서 분리할 때, 제품이 넘어져 낙하하지 않도록 주의하세요.
- 제품을 분리할 때에는 두 사람이 함께 작업하는 것을 권장합니다.



제품 등록

퓨어싱크 애플리케이션을 이용하여 제품을 원격으로 조작하거나 제품 상태를 확인할 수 있습니다.

애플리케이션 설치

퓨어싱크 애플리케이션은 Play 스토어 또는 App Store에서 '퓨어싱크'를 검색하여 설치할 수 있습니다.

회원 가입

퓨어싱크 애플리케이션을 사용하려면 회원 가입을 진행해야 합니다.



화면은 스마트폰의 운영체제(Android, iOS) 또는 제조사 모델에 따라 달라질 수 있습니다.

- 1 퓨어싱크 애플리케이션을 실행한 후, 위치 허용 여부 팝업이 나타나면 **허용** 버튼을 터치하세요.
 - ❗ 거부 버튼을 선택하면 앱이 원활하게 작동되지 않습니다.
- 2 회원 가입을 진행합니다. 회원 정보를 입력한 후, **회원 가입** 버튼을 터치하세요.



3 스마트폰으로 인증번호가 전송되면 해당 번호를 입력한 후, 로그인하세요.



제품 등록

회원가입이 끝나면 제품을 등록할 수 있습니다. 애플리케이션에 제품을 등록하는 방법은 다음과 같습니다.



- 이 제품은 2.4 GHz 무선 공유기에만 연결할 수 있습니다. 5 GHz 무선 공유기는 사용할 수 없습니다.
- 2.4 GHz와 5 GHz 겸용 무선 공유기를 사용할 경우, 기기 등록 화면에서 2.4GHz 무선 공유기를 선택하세요. 5 GHz 무선 공유기를 선택할 경우, 원격 기능을 사용할 수 없습니다.



QR 코드를 스마트폰으로 촬영하면 YouTube, 퓨어싱크 웹사이트에 등록되어 있는 애플리케이션을 통한 제품 등록 동영상을 시청할 수 있습니다.

홈페이지: <http://www.purethink.co.kr>



[유튜브]

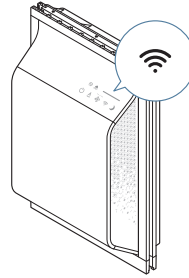


[퓨어싱크 웹사이트]

- 1 스마트폰의 WI-FI를 켜고, 기기추가(+) 아이콘을 터치하세요.

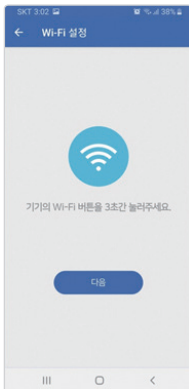


- 2 다음 화면이 나타나면 본체의 제품 조작부에 있는 WI-FI(📶) 버튼을 3초 동안 누르세요.



- 3 WI-FI 버튼이 깜빡이면, 애플리케이션의 다음 버튼을 터치하세요.

⚠️ 스마트폰의 WI-FI 기능이 꺼져 있으면 제품을 등록할 수 없습니다.



- 4 WI-FI 연결 제품 목록에서 THESOOP으로 시작하는 기기를 선택한 후, 제품연결하기 버튼을 터치하세요. 기기가 표시되지 않을 경우, 새로고침(🔄) 아이콘을 터치하세요.

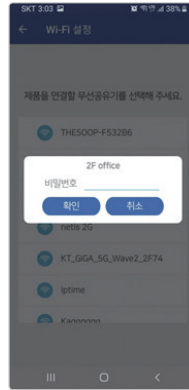


5 가정에 설치된 무선 공유기를 선택하세요.

❗ THESOOP으로 시작하는 기기를 선택하지 마세요.



6 무선 공유기에 표시되어 있거나 별도로 설정된 암호를 입력하세요.



한 제품에 여러 대의 스마트폰을 연결할 경우

- 1 제품 본체 조작부의 **WI-FI** 버튼을 3초 동안 누르세요.
- 2 제품에 추가로 등록할 스마트폰에서 애플리케이션을 실행한 후, 기기 추가(+) 아이콘을 터치하세요.
- 3 제품 등록 절차를 참조하여, 제품을 등록하세요.

여러 개의 제품을 하나의 스마트폰에 연결하는 경우

- 1 추가로 등록할 제품 본체 조작부의 **WI-FI** 버튼을 3초 동안 누르세요.
- 2 스마트폰에서 애플리케이션을 실행한 후, 기기 추가(+) 아이콘을 터치하세요.
- 3 제품 등록 절차를 참조하여, 제품을 등록하세요.

사용하기

전원 켜기 및 끄기

전원(⏻) 버튼을 눌러 제품의 전원을 켜거나 끌 수 있습니다.

공기 상태 확인하기

실외 공기질 표시 LED(☁️)와 실내 공기질 표시 LED(——)의 색상을 통하여 실외와 실내 공기 상태를 확인할 수 있습니다.

실내 공기질의 종합청정도 표시 기준에 따라 다음과 같이 표시됩니다.

LED 색상	공기 상태	CO ₂ (ppm)	PM2.5 (µg/m ³)
파란색	좋음	400 ~ 1,000	0 ~ 15
초록색	보통	1,001 ~ 1,500	16 ~ 35
노란색	나쁨	1,501 ~ 3,000	36 ~ 75
빨간색	아주나쁨	3,001 이상	76 이상



실외 공기질의 종합청정도 표시 기준은 에어코리아(www.airkorea.or.kr)에서 확인할 수 있습니다.

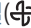
취침모드 사용하기

취침모드를 사용하면 LED 조명이 꺼져 빛의 피로감 없이 수면을 취할 수 있습니다.

취침모드(🌙) 버튼을 눌러 취침 모드를 켜거나 끌 수 있습니다. 버튼을 누를 때 마다 ECO 모드, 일반 모드, 쾌적 모드로 변경됩니다.

LED 상태	설명
ECO 모드(●○○○○)	환기량이 적어 전기 소모를 낮출 수 있습니다.
일반 모드(●●○○○)	표준 취침모드입니다.
쾌적 모드(●●●○○)	환기량이 많아져 수면의 질이 높아집니다.

팬 속도 조절하기

조작부에서 **팬 속도 조절**() 아이콘을 터치하여 환기청정기의 팬 속도를 조절할 수 있습니다. 아이콘을 터치할 때마다 팬 속도가 변경되며 설정한 속도는 아이콘 상단의 LED로 표시됩니다.


LED	1단계	2단계	3단계	4단계	5단계
점등 상태	●○○○○	●●○○○	●●●○○	●●●●○	●●●●●
팬속도	약	중약	중	중강	강




푸어싱크 애플리케이션에서는 팬 속도가 우측 그림과 같이 표시됩니다.



인공지능 사용하기

인공지능은 실내공기질을 분석하여 환기량을 최적으로 관리하는 기능입니다. 조작부에서 **인공지능**() 버튼을 눌러 인공지능 기능을 켜거나 끌 수 있습니다.

WI-FI 연결 및 상태 확인하기

WI-FI() 버튼을 두 번 연속하여 눌러 WI-FI 기능을 켜거나 끌 수 있습니다. **WI-FI** 버튼의 LED의 표시 상태를 통해 현재 WI-FI 연결 상태를 확인할 수 있습니다.

LED 상태	설명
점등	무선 공유기 및 서버가 정상적으로 연결되었습니다.
점멸	무선 공유기와 연결이 끊어졌습니다.



WI-FI 버튼을 3초 이상 눌러 제품과 무선 공유기를 다시 연결할 수 있습니다. 자세한 방법은 제품 등록(23쪽) 항목을 참조하세요.

퓨어싱크 애플리케이션 사용하기

퓨어싱크 애플리케이션을 이용하여 제품을 원격으로 조작하거나 제품 상태를 확인할 수 있습니다.

메인 화면

애플리케이션 메인 화면에서 등록된 제품을 터치하면 해당 제품의 상세 화면이 나타납니다.



번호	명칭	설명
①	지역 공기 상태 표시	제품 선택(③) 영역에서 선택한 제품(☑)이 설치된 지역의 공기 상태를 표시합니다.
②	등록된 제품 목록	등록된 제품 목록과 상태가 표시됩니다. <ul style="list-style-type: none"> ⏻ : 제품의 전원을 켜거나 끌 수 있습니다. 우리집 : 제품 등록 시 입력한 제품 이름과 설치 장소를 표시합니다.
③	제품 선택	하나의 애플리케이션에 여러 개의 제품이 등록된 경우, 지역 공기 상태 표시 영역(①)에 표시할 제품을 선택할 수 있습니다.

제품 상세 화면

제품이 설치된 장소 주변의 공기 상태를 확인하거나 제품을 조작할 수 있습니다.



번호	명칭	설명
①	실내 공기 상태 종합 정보	실내 공기 상태를 종합 청정도 기준에 따라 색상으로 표시합니다. <ul style="list-style-type: none"> 파란색: 좋음 초록색: 보통 노란색: 나쁨 빨간색: 아주 나쁨
②	실내 공기 상태 상세 정보	실내 공기 상태를 CO ₂ , 극초미세먼지, 초미세먼지, 미세먼지로 구분하여 표시합니다.
③	제품 조작부	제품을 원격으로 조작합니다.
④	실외 공기 상태 정보	실외 공기 상태를 초미세먼지, 미세먼지, 오존으로 구분하여 표시합니다.
⑤	제품 설정	제품의 팬과 필터 상태를 확인하고 사용 환경을 설정합니다.

제품 조작부

제품 조작부의 버튼을 이용하여 제품을 원격으로 작동할 수 있습니다.



전원이 켜진 상태에서 흡입 팬과 배기 팬이 작동하지 않는 경우에는 필터 교체시간이 누적되지 않습니다.



번호	아이콘	설명
1		인공지능 모드를 켜거나 끕니다. • 상세 내용은 인공지능 사용하기(28쪽)를 참조하세요.
2		전원을 켜거나 끕니다. • 상세 내용은 전원 켜기 및 끄기(27쪽)를 참조하세요.
3		타이머를 설정합니다. 설정한 시간은 하단에 남은 시간에 표시되며, 설정한 시간이 완료되면 전원이 자동으로 꺼집니다.
4		취침모드를 켜거나 끕니다. • 상세 내용은 취침모드 사용하기(27쪽)를 참조하세요.
5		수동 모드로 팬 속도를 조절합니다. • 상세 내용은 팬 속도 조절하기(28쪽)를 참조하세요.

제품 설정 화면

제품 설정 (⚙️) 아이콘을 터치하여, 제품의 팬 또는 필터 관리 화면으로 이동할 수 있습니다.

팬 설정

팬의 동작 상태와 방법을 설정할 수 있습니다.



번호	명칭	설명
①	FAN CONTROL	흡기팬과 배기팬의 사용 여부를 설정합니다.
②	Positive Pressure (양압)	양압 동작 여부를 설정합니다. Positive Pressure 기능을 사용할 경우, 실외로 배기되는 공기량보다 실내로 유입되는 공기량이 더 많아져 실외 공기압보다 실내 공기압이 높아집니다.
③	AtmoPheric Pressure (정압)	정압 동작 여부를 설정합니다. AtmoPheric Pressure 기능을 사용할 경우, 실외로 배기되는 공기량과 실내로 유입되는 공기량이 같아 실내 공기압과 실외 공기압을 동일하게 유지합니다.
④	Negative Pressure (음압)	음압 동작 여부를 설정합니다. Negative Pressure 기능을 사용할 경우, 실외로 배기되는 공기량보다 실내로 유입되는 공기량이 더 적어져 실외 공기압보다 실내 공기압이 낮아집니다.

필터 설정

프리필터와 헤파필터의 사용 시간을 확인하고 관리할 수 있습니다.



번호	명칭	설명
①	잔여시간	필터의 남은 사용 시간을 표시합니다.
②	사용시간	필터를 교체한 후, 사용한 시간을 표시합니다.
③	교체주기	필터 교체주기 기준 시간을 표시합니다.
④	교체주기변경	필터 교체주기 기준 시간을 설정합니다.
⑤	리셋	사용시간을 초기화합니다. 필터 교체 후, 사용합니다.



- 교체주기 입력 범위: 1 ~ 9,999시간
- 필터교체주기를 변경하면 사용시간이 초기화됩니다.
- 전원이 켜진 상태에서 흡입 팬과 배기 팬이 작동하지 않는 경우에는 필터 교체시간이 누적되지 않습니다.
- 반드시 정품 필터를 사용하세요. 정품 필터를 사용하지 않을 경우, 제품이 고장날 수 있습니다.

필터의 권장 교체주기는 다음과 같습니다(제품이 설치된 실내, 실외 환경에 따라 필터의 수명이 달라질 수 있습니다).

구분	1일 12시간 사용 기준		
	프리필터	헤파필터	전열교환소자
권장 주기	약 3,000 시간 (약 6개월)	약 6,000 시간 (약 12개월)	약 12,000 시간 (약 24개월)

청소 및 필터 교체하기

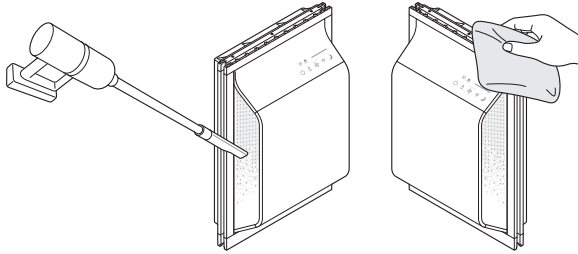
제품 본체 청소 방법입니다.



- 제품을 청소하기 전에 반드시 전원 플러그를 분리하세요.
- 제품에 물 또는 유기 용제(알코올, 세제 등)를 뿌리거나 물기가 많은 천으로 닦지 마세요.

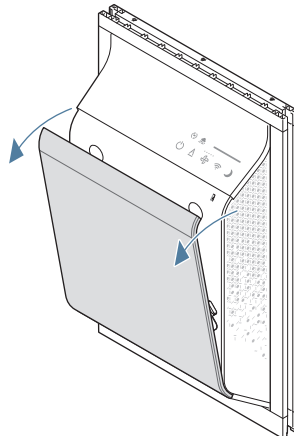
공기 흡입구/배출구 청소

청소기나 마른 천을 이용하여 공기 흡입구와 배출구에 있는 먼지와 이물질을 제거하세요.

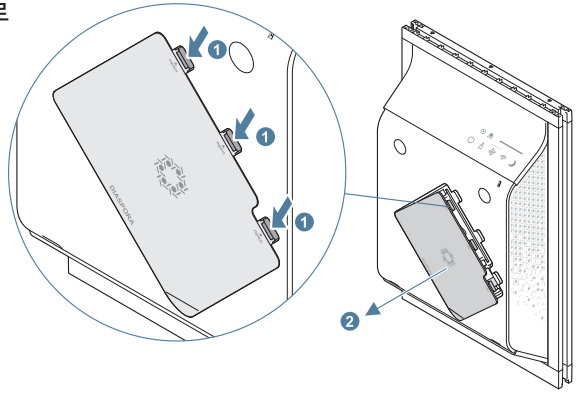


본체 내부 청소

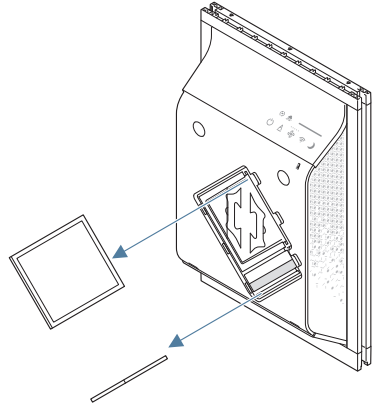
- 1 전원 플러그를 분리하세요.
- 2 전면 커버와 필터 커버를 분리하세요.



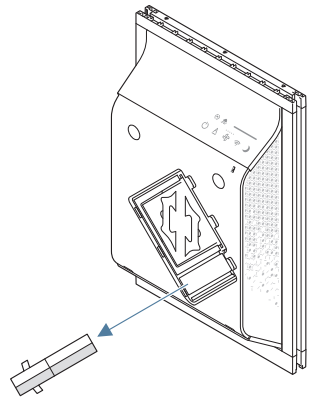
- 3 필터 커버의 후크를 누른 상태로 커버를 분리하세요.



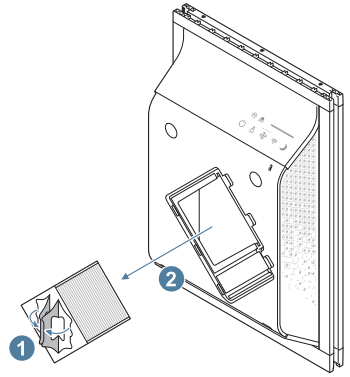
- 4 프리 필터(2개)를 분리하세요.



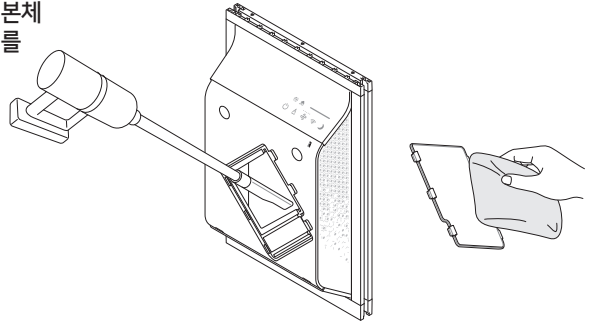
- 5 헤파 필터를 분리하세요.



6 전열교환소자 상단의 손잡이(①)를 이용하여 본체에서 분리(②)하세요.



7 청소기와 마른 천을 이용하여 본체 내부와 필터 커버에 있는 먼지를 제거하세요.



8 청소가 끝나면 전열교환소자와 필터를 넣은 후, 커버를 조립하세요.

❗ 분해 순서의 반대로 조립하세요.

전열교환소자 교체

다음과 같은 경우, 본체 내부 청소(34쪽) 항목을 참조하여 전열교환소자를 교체하세요.

- 전열교환소자가 곰팡이로 오염된 경우
- 전열교환소자의 열교환 효율 낮아진 경우
- 전열교환소자가 이물질에 오염되어 실내 미세먼지 농도가 높아지는 경우



전열교환소자의 권장 교체 주기는 약 12,000 시간(약 24개월)입니다.

필터 교체

필터 사용시간을 초과한 경우, 필터 LED (🔴)가 켜지고 알람이 발생합니다.

본체 내부 청소(34쪽) 항목을 참조하여 필터를 분리한 후, 교체하세요.

구분	LED 색상	알람 해제 방법
프리필터	노란색	필터 LED 버튼을 3초 이상 누르세요.
헤파필터	빨간색	필터 LED 버튼과 취침 모드 버튼을 3초 이상 누르세요.



- 퓨어싱크 애플리케이션에서 리셋 버튼을 누르거나 교체주기를 변경해도 알람이 해제됩니다.
- 퓨어싱크 애플리케이션에서 필터의 교체 주기를 설정할 수 있습니다. 자세한 내용은 필터 설정 (33쪽) 항목을 참조하세요.
- 각 필터의 권장 교체 주기는 다음과 같습니다.
 - 프리필터: 약 3,000 시간(약 6개월)
 - 헤파필터: 약 6,000 시간(약 12개월)

CO₂ 센서 교정

제품을 사용하다 보면 CO₂ 측정에 오차가 발생할 수 있습니다. 측정에 오차가 발생할 경우, CO₂ 센서를 다음과 같이 교정합니다.

- 1 실내에 있는 창문을 완전히 열고, 30분 동안 환기시키세요.
- 2 인공지능(▲) 버튼과 팬 속도 조절(🌀) 버튼을 동시에 3초 이상 누르세요. 필터 교체 알람이 초기화됩니다.
- 3 창문을 닫으세요.

문제해결하기

자주 발생할 수 있는 문제들에 대한 원인과 조치 방법은 다음과 같습니다.

현상	점검 및 조치	
본체에서 알람이 울려요.	LED 색상: 파란색	먼지센서 이상 알람입니다. 전원 플러그를 콘센트에서 분리한 후, 1분 후에 다시 꽂으세요.
	LED 색상: 노란색	CO ₂ 센서 이상 알람입니다. 전원 플러그를 콘센트에서 분리한 후, 1분 후에 다시 꽂으세요.
	LED 색상: 빨간색	팬 이상 알람입니다. 전원 플러그를 콘센트에서 분리한 후, 1분 후에 다시 꽂으세요.
공기가 정화되지 않아요	프리필터, 헤파필터가 오염되었는지 확인하세요. 필터에 오염이 심할 경우 필터를 교체하세요.	
	필터 교환 LED가 켜져 있는지 확인하세요. LED가 켜져 있을 경우, 필터를 교환하세요.	
	이중창의 실외 창문이 닫혀 있거나 너무 적게 열려 있을 경우, 환기 및 정화가 되지 않습니다. 실외 창문을 최소 50 cm 이상 열어주세요.	
	환기량을 수동 모드로 약하게 설정되어 있는지 확인해 주세요. 팬 속도를 강하게 조절하세요.	
	창문과 창틀 부분에 틈새가 있는지 확인하세요.	
	스마트폰 애플리케이션의 팬 설정 화면에서 흡기팬과 배기팬이 꺼져 있는지 확인하세요.	
제품이 작동하지 않아요.	전기가 들어오는지 확인 후에 다시 환기청정기를 켜 보세요.	
	전면 커버가 분리되어 있을 경우 제품 전원이 차단 되어 제품이 동작하지 않습니다.	
	전원 플러그가 꽂혀 있는지 확인 후에 다시 환기청정기를 켜 보세요. 그래도 작동되지 않을 경우에는 다른 전원 콘센트를 사용해 보세요.	
	전면 커버가 잘 닫혀 있는지 확인해 주세요. 잘 닫혀 있지 않으면 "전원 버튼 LED"가 점멸하면서 제품 작동이 되지 않습니다.	

현상	점검 및 조치
본체에서 소음이 발생해요.	실내 공기질을 확인하세요. 인공지능 모드에서는 실내 공기질이 나쁘면 환기량을 증가시키기 위해 환기 팬이 고속으로 회전하면서 제품에 소음이나 진동이 발생할 수 있습니다.
	작동 종료 시 팬이 정지하면서 "우~웅" 소리가 날 수 있습니다.
	팬에 이물질이 들어가 있는지 확인하세요.
작동 시 이상한 냄새가 나요.	생선, 고기 등을 굽거나 음식을 조리할 경우 제품 내부의 전열교환소자와 필터에 냄새가 배어 냄새가 날 수 있습니다.
	전열교환소자나 필터에 곰팡이가 발생한 경우 냄새가 날 수 있습니다.
	제품을 최초 가동하거나 소모품 교환 시 전열교환소자와 필터의 고유 냄새가 발생할 수 있습니다.(48시간 이상 사용 시 고유 냄새가 점차 감소하므로 걱정하지 않아도 됩니다.)
	실외에서 악취 발생 시 냄새가 실내로 유입되어 냄새가 발생할 수 있습니다.

문제해결을 통해 이상 여부를 확인하였지만 원인을 알 수 없을 경우에는 주식회사 디아스포라 고객 서비스 센터로 문의하세요.

- 고객센터 전화번호: 1661-1694

제품 사양

항목	설명	
모델명	DI-CVP01	
전원 사양	220 V, 60 Hz	
소비 전력	~48 W	
필터	더슈 전용필터 (헤파 H13 HEPA), 프리필터 2개	
소음	28 dB(1단) ~ 52 dB(5단)	
풍량	급기	20 CMH ~ 150 CMH 이하
	배기	25 CMH ~ 190 CMH 이하
본체 크기 (W x D x H)	464 x 223 x 693	
슬라이드월 크기 (W x D x H)	S200	464 x 40 x 281
	S300	464 x 40 x 381
	S500	464 x 40 x 581
	S900	464 x 40 x 981
설치 창틀 범위	S200	950 ~ 1100mm
	S300	1100 ~ 1300 mm
	S500	1300 ~ 1700 mm
	S900	1700 ~ 2400 mm



제품 사양은 모델에 따라 달라지며, 사전 고지 없이 변경될 수 있습니다.

제품 폐기

가전 제품과 같은 대형 생활 폐기물을 버릴 경우, 관할 주민센터 또는 폐기 전문 업체로 연락하여 폐기해야 합니다. 제품 폐기 처리 방법에 대한 문의 사항은 관할 주민센터 또는 폐기 전문 업체로 연락하세요.



- 제품을 폐기할 때는 모든 부품을 제자리에 둔 상태로 포장하여 폐기하세요.
- 어린이가 폐기용 제품에 다가가지 않도록 주의하세요.

제품 보증

주식회사 디아스포라 환기청정기의 제품보증 기간은 1년입니다.

보증 범위

제품 보증 범위는 공정거래위원회 고시 소비자 분쟁 해결 기준에 의거하여 다음과 적용됩니다.

항목		보증 내역	
		보증기간 이내	보증기간 이후
구입 후, 10일 이내에 정상적인 사용 상태에서 발생한 성능 및 기능상의 하자로 중요한 수리를 요하는 경우		제품 교환 또는 구입가 환급	유상 수리
구입 후, 1개월 이내에 정상적인 사용 상태에서 발생한 성능 및 기능상의 하자로 중요한 수리를 요하는 경우		제품 교환 또는 무상수리	유상 수리
정상적인 사용상태에서 발생한 성능, 기능상의 하자로 일반적인 수리를 요하는 경우	하자 발생 시	무상수리	유상 수리
	수리 불가능 시	제품 교환 또는 구입가 환급	유상 수리
	교환 불가능 시	구입가 환급	유상 수리
	교환된 제품이 1개월 이내에 중요한 수리를 요하는 경우	구입가 환급	유상 수리
	동일한 원인의 하자가 2회 이상 발생한 경우	제품 교환 또는 구입가 환급	유상 수리
	다양한 원인의 하자가 5회 이상 발생한 경우	제품 교환 또는 구입가 환급	유상 수리
소비자가 수리를 요청한 제품을 사업자가 분실하거나 손상한 경우		제품 교환 또는 구입가 환급	정액 감가상각한 금액에 10%를 가산하여 환급 (최고한도: 구입가격)

항목		보증 내역	
		보증기간 이내	보증기간 이후
소비자가 제품을 회수하지 않을 경우		<ul style="list-style-type: none"> • 소비자에게 수리 요청일(입고일)로부터 30일 이후 창고 보관료를 청구 • 일 보관료: 구입가의 1/1000 • 90일 이후에도 회수하지 않을 경우에는 소유권을 포기하는 것으로 간주하여 폐기 처리 	
부품 보유 기간 이내에 수리용 부품을 보유하고 있지 않아 피해가 발생한 경우	정상적인 사용 상태에서 성능 또는 기능상의 하자로 인하여 발생한 경우	제품 교환	정액 감가상각한 잔여 금액에 구입가의 5%를 가산하여 환급 (감가상각한 잔여 금액이 0 이하이면 0으로 계산)
	소비자의 고의 또는 과실에 따른 고장으로 인하여 발생한 경우	유상 수리에 해당하는 금액 징수 후, 제품 교환	
제품 구입 시 운송 과정에서 피해가 발생한 경우		제품 교환	해당 사항 없음
사업자가 제품을 설치하는 중 피해가 발생한 경우		제품 교환	해당 사항 없음

유상 서비스

제품보증 기간 내에도 다음의 사항에 해당할 경우, 제품 수리는 유상으로 진행됩니다.

- 제품 설명서에서 설명된 방법을 준수하지 않아 제품에 고장, 손상이 발생한 경우
- 소비자가 임의로 제품을 분해하여 수리, 개조, 부품 교체 등을 진행한 경우
- 잘못된 전원을 사용하거나 전원을 연결한 콘센트의 불량으로 제품에 고장, 손상이 발생한 경우
- 제품을 떨어뜨리거나 제품에 충격을 주어 제품에 고장, 손상이 발생한 경우
- 화학 물질(시너, 벤젠 등의 유기 화합물)로 인하여 제품에 고장, 손상이 발생한 경우
- 제품 설명서 내에 안전주의사항을 준수하지 않아 제품에 고장, 손상이 발생하거나 기타 인적, 물적 피해가 발생한 경우
- 천재지변(화재, 태풍/홍수, 지진, 번개)로 인하여 제품에 고장, 손상이 발생한 경우
- 수명이 다한 소모성 부품을 교체하는 경우
- 제품 고장이 아닌 단순 점검을 요청하는 경우
- 제품이 아닌 외부 요소로 인하여 제품에 고장, 손상이 발생한 경우
- 해외에서 사용 중에 고장이 발생한 경우
- 주식회사 디아스포라에서 구매한 정품 소모품을 사용하지 않아 고장이 발생한 경우

제품 보증서

주식회사 디아스포라 환기청정기의 제품보증 기간은 1년입니다.

주식회사 디아스포라에서는 품목별 소비자 분쟁해결 기준(공정거래위원회 고시)에 따라 아래와 같이 제품에 대한 보증을 실시합니다.

- 서비스 요청 시 주식회사 디아스포라 또는 지정된 협력사에서 서비스를 합니다.
- 보상여부 및 내용통보는 요구일로부터 7일 이내에, 피해보상은 통보일로부터 14일 이내에 해결하여 드립니다.

제품에 이상이 생긴 경우, 다음의 양식을 작성하여 주식회사 디아스포라 고객센터로 연락하세요.

항목	설명	
제품명	폐열회수환기장치(환기청정기)	
모델명		
구입일자	년 월 일	
구입장소		
고객정보	성명	
	주소	
	전화번호	
이상 현상		



- 제품을 구입하신 후, 제품보증서에 구입일자과 장소를 기입하여 보관하세요.
- 품질보증에 대한 내용은 품질보증(42쪽)에서 확인할 수 있습니다.
- 이 보증서는 국내에서만 사용할 수 있습니다.

메모

purethink

메모

purethink

Rev.1 201007

purethink

주식회사 디아스포라
www.purethink.co.kr
주소: 인천광역시 건지로86번길 40 2층

고객센터 전화번호

1661-1694